

INSTRUKCJA ŻEGLUGI
Regaty o Puchar Gdańska 2023
w klasach BIC TECHNO 4.0; 6.0; 7.0
FORMUŁA WINDSURFING FOIL U15
IQ FOIL U17, IQ FOIL U19

1. PRZEPISY

1.1 Regaty zostaną rozegrane zgodnie z 'przepisami' zdefiniowanymi w Przepisach Regatowych Żeglarstwa World Sailing, Dodatkiem „B” jednakże przepisy PRZ B8.A8 nie ma zastosowania, Przepisami Klasowymi,

1.2 Dodatek T - Arbitraż - ma zastosowanie.

1.3 W przepisach dotyczących niniejszych regat:

[DP] – oznacza przepis, za którego naruszenie zastosowana kara pozostaje w gestii zespołu protestowego.

[NP] – oznacza przepis, naruszenie którego nie stanowi podstawy do protestu przez jacht. Zmienia to PRZ 60.1 (a).

2. PRZEPISY BEZPIECZEŃSTWA [DP] [NP]

2.1 Komisja regatowa może protestować deski za naruszenie niniejszych przepisów bezpieczeństwa.

2.2 Zawodnicy mają obowiązek noszenia osobistych środków asekuracyjnych przez cały okres przebywania na wodzie. Niniejszy punkt zmienia preambułę Części 4 PRZ. Zawodnicy Foil muszą startować w kaskach.

2.3 Dodaje się nowy przepis:

2.3.1 W przypadku konkurencji course racing, jeżeli komisja regatowa, nie później niż wraz z sygnałem ostrzeżenia wystawi flagę w kolorze zielonym – start na lewym halsie jest zabroniony.

2.3.2 W przypadku konkurencji slalom, Komisja Regatowa może zasygnalizować, że deski muszą żeglować na wskazanym halsie 10 sekund przed sygnałem startu i 10 sekund po sygnale startu. Hals będzie określony poprzez wystawienie zielonej flagi dla prawego halsu lub czerwonej flagi dla lewego halsu, wraz lub przed sygnałem ostrzeżenia

2.3 Deska, która nie opuszcza portu musi o tym jak najszybciej powiadomić komisję regatową w biurze regat.

2.4 Deska, która wycofała się z wyścigu musi powiadomić o tym komisję regatową przed opuszczeniem akwenu lub, gdy jest to niemożliwe, jak najszybciej po powrocie na brzeg w biurze regat.

2.5 Dodatkowe informacje dotyczące bezpieczeństwa, w tym numery telefonów, do służb ratowniczych i medycznych umieszczone zostaną na tablicy ogłoszeń.

3. KODEKS POSTĘPOWANIA [DP]

Zawodnicy, trenerzy, kibice i osoby wspierające muszą stosować się do wymagań organizatorów, komisji regatowej i zespołu protestowego.

4. KOMUNIKACJA Z ZAWODNIKAMI

4.1 Oficjalne komunikaty dla zawodników będą umieszczane na stronie <https://gkz.gda.pl/puchar-gdanska-2023-tablica-ogloszen/> Na wodzie komunikaty mogą być podawane ustnie lub na tablicy po podniesieniu flagi „L” MKS. Dodatkową formą komunikacji z osobami wspierającymi będzie grupa na Whatsappie, do której dołączyć można poprzez link: <https://chat.whatsapp.com/DaQoc2oNKgMJonbCHtn5ZL>

4.2 Sygnały podawane na brzegu będą wystawiane na maszcie sygnałowym usytuowanym na plaży Jelitkowo w pobliżu wejścia nr 74.

4.3 Gdy flaga AP jest wystawiona na brzegu słowa: „1 minuta” zostają zastąpione przez: „nie wcześniej niż 20 minut”. Niniejszy punkt zmienia sygnał AP w Sygnałach wyścigu PRŻ.

5. ZMIANY W INSTRUKCJI ŻEGLUGI

Wszystkie zmiany w Instrukcji Żeglugi będą ogłaszane nie później niż godzinę przed sygnałem ostrzeżenia, z wyjątkiem, zmiany w planie czasowym rozgrywania wyścigów która musi być ogłoszona do godziny 20:00 w dniu poprzedzającym jej obowiązywanie.

6. FORMAT REGAT

6.1 Regaty rozgrywane będą w formacie pojedynczej serii wyścigów.'

6.2 Dla klasy BIC TECHNO 293 4.0/6.0/7.0 seria może zawierać wyścigi rozegrane w konkurencji course racing.

6.3 Dla klasy FWFU15, IQ FOIL U17, IQ FOIL U19 seria może zawierać wyścigi rozegrane w konkurencjach course racing i slalom

6.4 W przypadku konieczności podziału floty na heaty, format regat zostanie doprecyzowany osobnym komunikatem komisji regatowej.

7. PLAN CZASOWY WYŚCIGÓW

7.1 Wyścigi planowane są zgodnie z poniższym planem czasowym:

DATA	Czas pierwszego sygnału ostrzeżenia w danym dniu	Planowana ilość wyścigów	
		Course racing*	Slalom*
21.07.2023	13:30	4	6
22.07.2023	11:00	4	6
23.07.2023	11:00	3	4

* Dla klas w przypadku których IŻ dopuszcza rozgrywanie wyścigów w formacie course racing oraz slalom, w sytuacji w której w danym dniu wyścigi rozgrywane są w obu formatach, obowiązuje ilość wyścigów planowanych dla formatu course racing.

7.2 W ostatnim dniu regat tj. 23.07.2023 r. żaden sygnał ostrzeżenia nie zostanie podany później niż o godzinie 13:30.

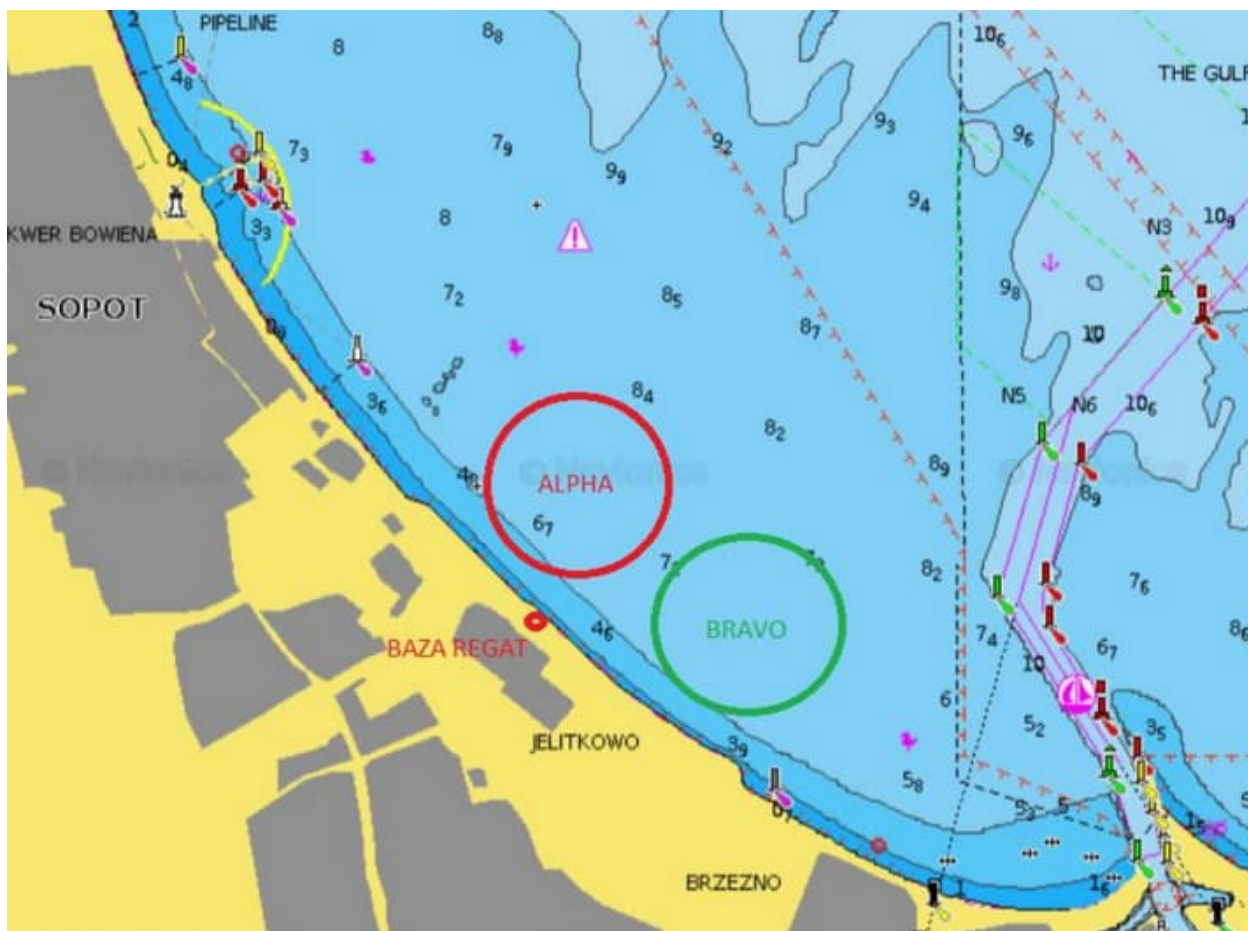
7.3 Aby zawiadomić deski, że następny wyścig lub seria wyścigów wkrótce się rozpocznie zostanie wystawiona flaga pomarańczowa wraz z pojedynczym sygnałem dźwiękowym co najmniej 2 minuty przed podaniem sygnału ostrzeżenia.

7.4 Wyścigi nierozegrane w danym dniu regat, mogą zostać przeprowadzone w kolejnym dniu regat jeżeli komisja regatowa tak zdecyduje.

8. AKWENY REGATOWE

8.1 Klasy FWF U15, IQ FOIL U17, IQ FOIL U19 – akwen ALPHA – na północny zachód od wejścia nr 74

8.2 Klasa BIC TECHNO 293 4.0/6.0/7.0 – akwen BRAVO – na południowy-wschód od wejścia nr 74



9. TRASY

Szkice tras regatowych przedstawia załącznik nr 1

10. ZNAKI

	AKWEN ALPHA – klasy FWF U15, IQ FOIL U17, IQ FOIL U19	AKWEN BRAVO – klasa BIC TECHNO 293 4.0/6.0/7.0
Znaki 1, 2*, 2S/2P*, 3	Boja pneumatyczna w kształcie walca, w kolorze pomarańczowym	Boja pneumatyczna w kształcie walca, w kolorze pomarańczowym
Znaki startu	Statek KR, boja pneumatyczna w kształcie walca, w kolorze czerwonym	Statek KR, boja pneumatyczna w kształcie walca, w kolorze czerwonym
Znaki mety	Statek KR, boja pneumatyczna w kształcie walca, w kolorze czerwonym	Statek KR, boja pneumatyczna w kształcie walca, w kolorze czerwonym

11. FLAGI KLAS

Stosowane będą następujące flagi klas:

Klasa	flaga
BIC TECHNO 293 4.0	Znak klasy BIC TECHNO 293 na zielonym tle
BIC TECHNO 293 6.0	Znak klasy BIC TECHNO 293 na fioletowym tle
BIC TECHNO 293 7.0	„Q” MKS
FWF U15 – dziewcząt	„E” MKS
FWF U15 – chłopców	„F” MKS
IQ FOIL U17 – dziewcząt	„G” MKS
IQ FOIL U17 – chłopców	„J” MKS
IQ FOIL U19 – dziewcząt	„K” MKS
IQ FOIL U19 - chłopców	„T” MKS

12. START

12.1 Linia startu przebiegać będzie pomiędzy masztem z pomarańczową flagą na statku komisji regatowej na prawym końcu linii startu, a znakiem startu na lewym końcu linii startu.

12.2 Deski dla, których sygnał ostrzeżenia nie został podany muszą unikać przebywania w polu startowym.

12.3 Deska, która wystartuje później niż 2 minuty po sygnale startu będzie klasyfikowana jako DNS. Niniejszy punkt zmienia przepisy A4 i A5.

12.4 Dla wszystkich wyścigów stosowana będzie poniższa procedura startowa. Zmienia to PRŻ B3 26.1 i 26.2.

Minuty do sygnału startu	Sygnal optyczny	Sygnal dźwiękowy	Znaczenie
3	Flaga klasy	Jeden	Sygnal ostrzeżenia
2	Flaga przygotowania	Jeden	Sygnal przygotowania 30 PRŻ
1	Opuszczenie flagi przygotowania	Jeden długi	Sygnal jednej minuty
0	Opuszczenie flagi klasy	Jeden	Sygnal startu

13. META

	Lewy koniec	Prawy koniec
BIC TECHNO 293 4.0/6.0/7.0	Niebieska flaga na statku komisji regatowej	Znak mety
FWF U15, IQ FOIL U17, IQ FOIL U19 – slalom	Niebieska flaga na statku komisji regatowej	Znak mety
FWF U15, IQ FOIL U17, IQ FOIL U19 – course racing	Znak mety	Niebieska flaga na statku komisji regatowej

14. SYSTEM KAR

14.1 Kary za naruszenie przepisów klasowych, PRŻ 47 i IŻ oznaczonych DP mogą być mniejsze niż dyskwalifikacja jeśli ZP tak zadecyduje.

14.2 Zgodnie z przepisem B4 44.1 deska, która przyjęła karę lub wycofała się za wykonanie kary zgodnie z przepisem B4 44.2 musi zgłosić ten fakt na mecie.

15. LIMIT CZASU I PLANOWANY CZAS WYŚCIGU

15.1 Obowiązuje następujący limit czasu i planowany czas trwania wyścigu, wyrażony w minutach:

Klasa	Target	Limit czasu	Czas otwarcia mety
Course racing			
BIC TECHNO 293 4.0/ 6.0/ 7.0	20	50	15
FWF U15	12-15	25	15
IQ FOIL U17	12-15	25	15
IQ FOIL U19	12-15	25	10
Slalom			
FWF U15	3-4	6	6
IQ FOIL U17	3-4	6	6
IQ FOIL U19	3-4	6	3

15.2 Deski, które nie ukończą w czasie oznaczonym jako czas otwarcia mety po tym, jak pierwsza deska przebędzie wyścig zgodnie z wymogami PRŻ 28 będą punktowane jako DNF. Niniejszy punkt zmienia przepisy 35,A4 i A5.

16. ZMIANA WYPOSAŻENIA [DP]

Wymiana uszkodzonego lub utraconego wyposażenia jest niedozwolona bez zgody komisji regatowej. Prośby o wymianę muszą być składane do komisji regatowej przy pierwszej nadarzającej się okazji na wodzie lub w biurze regat.

17. ŁODZIE OSÓB WSPIERAJACYCH [DP][NP]

17.1 Kierownicy ekip, trenerzy, kibice i inny personel pomocniczy muszą przebywać na zewnątrz obszarów, w których ścigają się deski, od czasu sygnału przygotowania klasy startującej do czasu, gdy wszystkie deski ukończą lub do czasu, gdy komisja regatowa zasygnalizuje odroczenie, odwołanie generalne, przerwanie wyścigu.

17.2 Dodatkowo łodzie osób wspierających nie mogą przebywać po nawietrznej trasy w przypadku startów na półwietrze. Gdy łodzie pomocnicze płyną z prędkością powyżej 5 węzłów muszą przebywać w odległości minimum 150 metrów od jakiegokolwiek deski w wyścigu.

18. PUNKTACJA

18.1 Regaty zostaną uznane za ważne po rozegraniu minimum 1 wyścigu.

18.2 Course racing i slalom punktowane będą jak jeden wyścig w serii.

18.3 Wynikiem punktowym jachtu w serii będzie łączna suma jego punktów ze wszystkich wyścigów z wyłączeniem jego najgorszego wyniku punkowego zgodnie z poniższą tabelą:

Klasa	Ilość wyścigów	Ilość odrzucanych wyników
BIC TECHNO 293 4.0/6.0/7.0	1-3	0
	4-11	1
FWF U15, IQ FOIL U17, IQ FOIL U19	1-2	0
	3-7	1
	8-12	2
	13-16	3

18.4 W przypadku konieczności podziału floty na heaty, format regat zostanie doprecyzowany osobnym komunikatem komisji regatowej.

19. ROZPATRYWANIA

19.1 Formularze prośby o rozpatrywanie są dostępne w biurze regat, należy je składać przed upływem limitu czasu protestowego.

19.2 Czas protestów wynosi 60 minut po ukończeniu przez ostatnią deskę ostatniego wyścigu w danym dniu lub po tym jak KR zasygnalizuje, że nie będzie już więcej wyścigów w danym dniu. Obowiązuje późniejszy z wymienionych terminów.

19.3 Zestawienie protestów będące informacją dla zawodników o terminie rozpatrywania oraz, czy są stroną lub świadkiem w proteście, wywieszane będzie w czasie 20 minut po zakończeniu czasu składania protestów. Rozpatrywania będą odbywać się w pokoju zespołu protestowego znajdującego się przy Biurze Regat, począwszy od godziny podanej na zestawieniu.

19.4 Kary za naruszenie przepisów klasowych, PRŻ 47, postanowień instrukcji żeglugi oznaczonych symbolami [DP] oraz decyzja o konieczności rozpatrywania pozostają w gestii zespołu protestowego. Niniejszy punkt zmienia PRŻ 63.1

20. NAGRODY

Zgodnie z komunikatem organizatora.

21. ZASTRZEŻENIE ODPOWIEDZIALNOŚCI [NP]

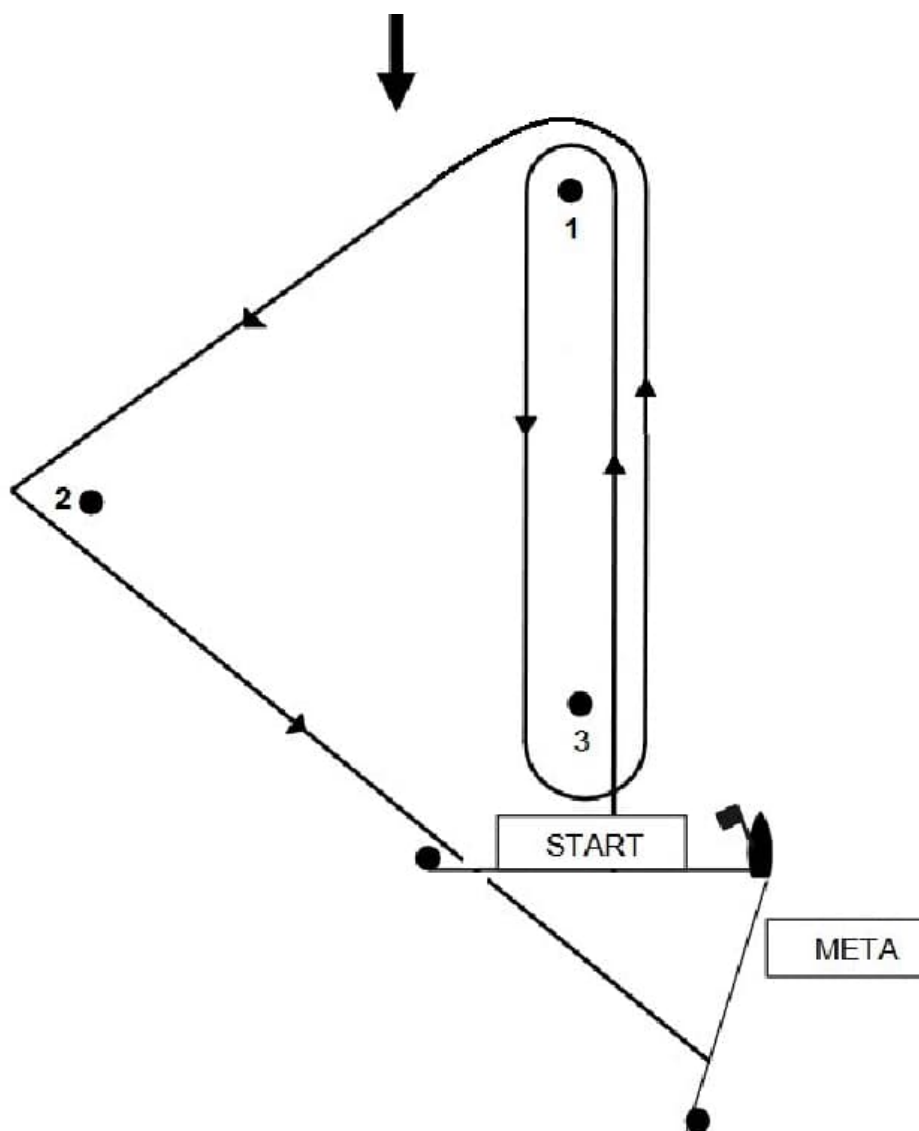
Wszyscy uczestnicy biorą udział w regatach na własną odpowiedzialność. Żadna z czynności wykonana lub nie wykonana przez Organizatorów nie zwalnia uczestników regat od ponoszenia odpowiedzialności za jakąkolwiek szkodę spowodowaną przez zawodnika jachtu lub deski wynikającą z udziału w regatach.

22. UBEZPIECZENIE

Każdy uczestniczący zawodnik deski musi posiadać ważne ubezpieczenie od odpowiedzialności cywilnej (OC) w minimalnej kwocie gwarancyjnej w wysokości 1 500 000 EUR, na czas regat.

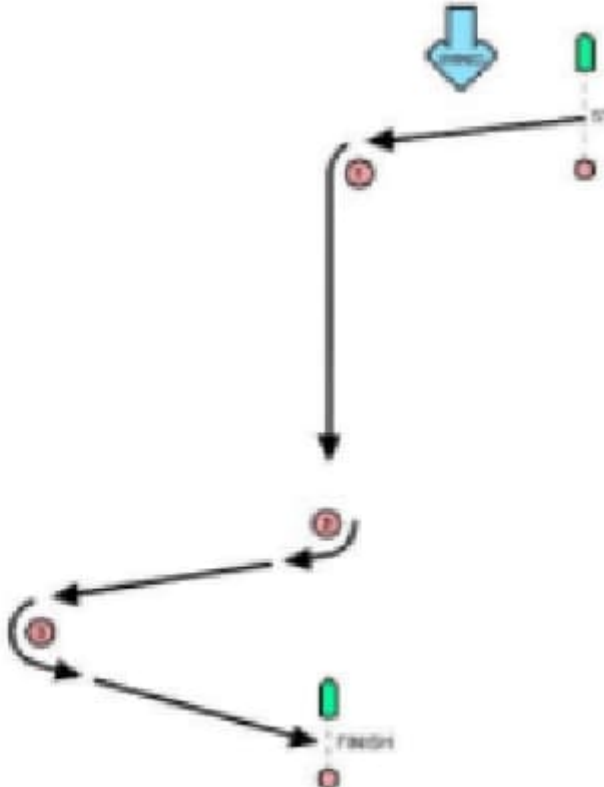
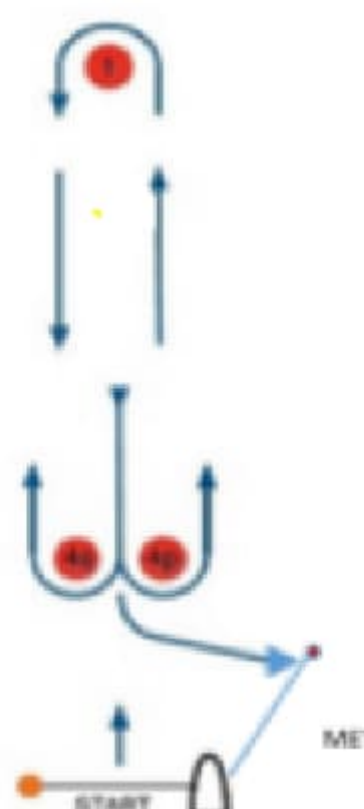
ZAŁĄCZNIK 1 – TRASA REGAT

1. Klasa BIC TECHNO 293 – 4.0/6.0/7.0



START – 1 – 3 – 1 – 2 – META

2. Klasa FWF U15, IQ FOIL U17, IQ FOIL U19

Slalom	Course racing
Wystawiona flaga „1” MKS na statku KR, nie później niż wraz z sygnałem ostrzeżenia	Wystawiona flaga „2” MKS na statku KR, nie później niż wraz z sygnałem ostrzeżenia
	
START – 1 – 2 – 3 – META	START – 1 – 2S/2P – 1 – 2S/2P – META